

Investor



**Statutární město Brno**  
Dominikánské náměstí 196/1  
Brno-město, 602 00 Brno

Generální  
projektant



**INGUTIS, spol. s r.o.**  
Thákurova 2077/7, 166 29 Praha 6  
(+420) 224 354 363, ingutis@ingutis.cz  
www.ingutis.cz

Projektant SO



Brněnské komunikace a.s.  
Renneská třída 787-1a  
639 00 Brno  
www.bkom.cz

HIP

Ing. Knesl

Navrhl

Zodp. projektant

Ing. Tržil

Vypracoval

Ing. Dufková

Akce

**12. stavba sekundárního kolektoru  
Česká - Středova**

Paré

Část dokumentace

**D**

**SO D.1.5  
ÚPRAVA POVRCHŮ DOTČENÝCH STAVBOU**

Stupeň

**DSP + PDPS**

Projektová dokumentace  
pro provádění stavby

Datum

**02/2022**

Revize

**01**

Měřítko

Formát

Příloha

**SO D.1.5.4  
Inventarizace zeleně**

Arch. číslo

Č. přílohy

# TECHNICKÁ ZPRÁVA

## 1. IDENTIFIKAČNÍ ÚDAJE

Akce:	<b>12. stavba sekundárního kolektoru Česká – Středova</b>
Část dokumentace:	<b>SO 450 Úprava povrchů dotčených stavbou</b>
Název akce:	<b>SO 450. 1 INVENTARIZACE ZELENĚ</b>
Místo stavby:	ul. Česká, Veselá
katastrální území:	Brno – Město
Objednatel:	Statutární město Brno Dominikánské nám. 196/1
Zpracovatel inventarizace zeleně:	Ing. Klára Dufková zahradní a krajinářská tvorba Molákova 21, 628 00 Brno klara.dufkova@seznam.cz IČ 151 91 222
Projektant SO:	Brněnské komunikace a.s. Renneská tř.787/1a 639 00 Brno-Štýřice
Stupeň dokumentace:	DSP, PDPS

## 2. ROZSAH, ZPŮSOB INVENTARIZACE A OCENĚNÍ

Před stavbou na ulici České byla provedena inventarizace a posouzení dvou stromů. Rozsah inventarizace byl určen objednatelem s předáním situace stavby v digitálním formátu.

Stromy byly geodeticky zaměřeny v dodané situaci. Podkladem pro vypracování inventarizace byl vlastní průzkum v terénu. Inventarizované stromy byly vyznačeny jednotlivě v situaci v měřítku 1 : 250.

Inventarizace byla provedena ve vegetačním klidu v únoru 2022. Jednotlivé stromy jsou v situaci označeny pořadovými čísly, která odpovídají pořadovým číslům v tabulce. U stromů byl určen rod a druh dřevin latinským a českým názvem. Je uveden průmět koruny, průměr a obvod kmene ve výšce 1,30 m nad zemí, výška nasazení koruny, výška stromu, sadovnická hodnota, vitalita a zdravotní stav dřevin. Přičemž stupeň 1 označuje dřevinu nejkvalitnější. V poznámce je případně doplněna další charakteristika dřeviny. U každé dřeviny je uvedeno, zda bude odstraněna (kácena) a zda bude nutné povolení ke kácení.

Vitalita – stupnice: 1 – výborná až mírně snížená; 2 – zřetelně snížená; 3 – výrazně snížená; 4 – zbytková; 5 – suchý strom

Zdravotní stav – stupnice: 1 – výborný až dobrý; 2 – zhoršený; 3 – výrazně zhoršený; 4 – silně narušený; 5 – havarijní/rozpadlý strom  
Sadovnická hodnota 1 – 5      1 – nejhodnotnější, 5 – suchý strom

### 3. FINANČNÍ OCENĚNÍ

Finanční ocenění bylo provedeno podle Metodiky Agentury ochrany přírody a krajiny ČR programem Oceňování dřevin ve verzi 2017 v CÚ 2021.

Oceněn byl strom podléhající povolení ke kácení ve smyslu zákona č. 114/1992 Sb., o ochraně přírody a krajiny v platném znění, to znamená strom s obvodem kmene větším 80 cm.

Strom, který vyžaduje povolení ke kácení, je zvýrazněn.

Podrobný protokol ocenění je uložen u projektanta.

### 4. STRUČNÁ CHARAKTERISTIKA INVENTARIZOVANÉ ZELENĚ

V místě souběhu ulice České a Veselé rostou dva stromy ve vyvýšených kruhových záhonech z kamenných kostek s dřevěnými lavičkami - javory mléče s kulovitou korunou (*Acer platanooides* „Globosum“), které byly předmětem posouzení.

Oba stromy jsou výrazným rostlinným prvkem, solitérní skupinou v zadrážděné ploše. Stromy jsou využívány hojně drobným ptactvem, podporovaným místními obyvateli. Z hlediska arboristického jde o stromy s více či méně zřetelnými známkami rozpadu.

Strom č. 1 – viz foto

Část ideální koruny chybí vylomením větví. Znamky trouchnivění v těchto místech jsou zřetelné.

Strom č. 2 - viz foto

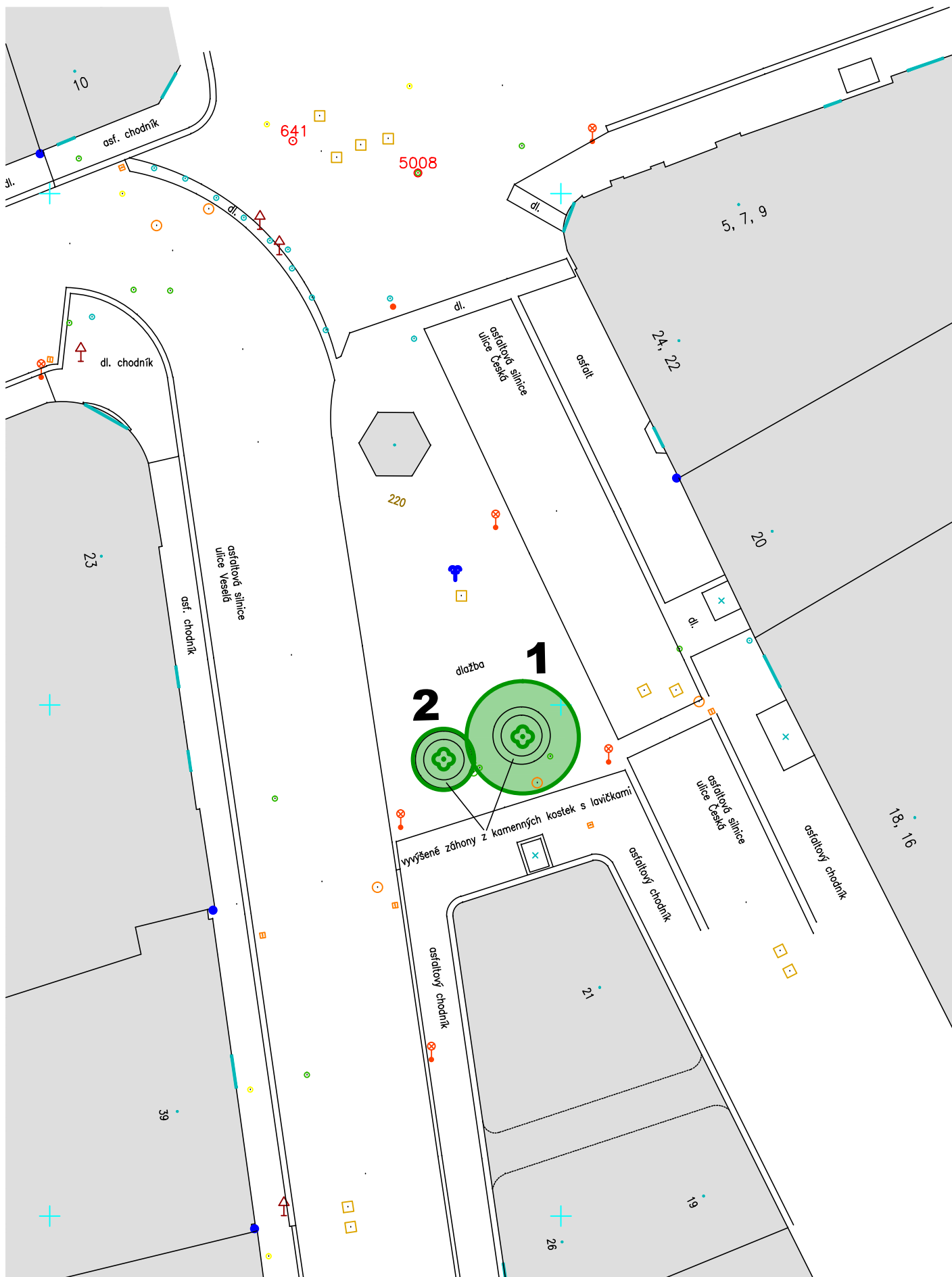
Zbytková koruna, známky trouchnivění po odlomených větvích, zřetelná dutina u paty kmene.

### 5. ZÁVĚR

Při stavbě se předpokládá odstranění obou posuzovaných stromů. Hodnota stromu inv. č. 1 vyžadujícího povolení ke kácení činí 62 931,- Kč.

12. stavba sekundárního kolektoru  
Česká - Středova  
**SO 450.4 INVENTARIZACE ZELENĚ**  
únor 2022

poř. č.	rod, druh	průměr koruny m	průměr kmene cm	obvod kmene cm	výška nasazení koruny m	výška m	sadovnická hodnota	vitalita	zdravotní stav	kácení	povolení ke kácení	parcelní číslo	cena Kč	poznámka
<b>Dřeviny podléhající žádosti o povolení ke kácení rostoucí mimo les podle § 8, odst.1 zákona č.114/1992 Sb., o ochraně přírody a krajiny a § 8 odst.3 vyhlášky MŽP č.395/1992 Sb. - tj. stromy o obvodu kmene nad 80 cm (o průměru nad 26 cm) jsou vyznačeny podbarvením.</b>														
1	Acer platanoides "Globosum" (javor mléč, kultivar)	2,5	18	56	1,7	5,5	4 - 5	4	4	ANO	NE	575/1	—	torzo stromu, zbývá cca 1/5 koruny, četné dutinky po odlomených větvích, dutina u paty kmene, zřetelné trouchnivění uvnitř kmene
2	Acer platanoides "Globosum"	6	27	85	1,6	7	4	1	2	ANO	ANO	575/1	62 931,-	část koruny chybí, četné dutinky po odlomených nebo odříznutých větvích, zřetelné trouchnivění v místech odlomení větví



## LEGENDA



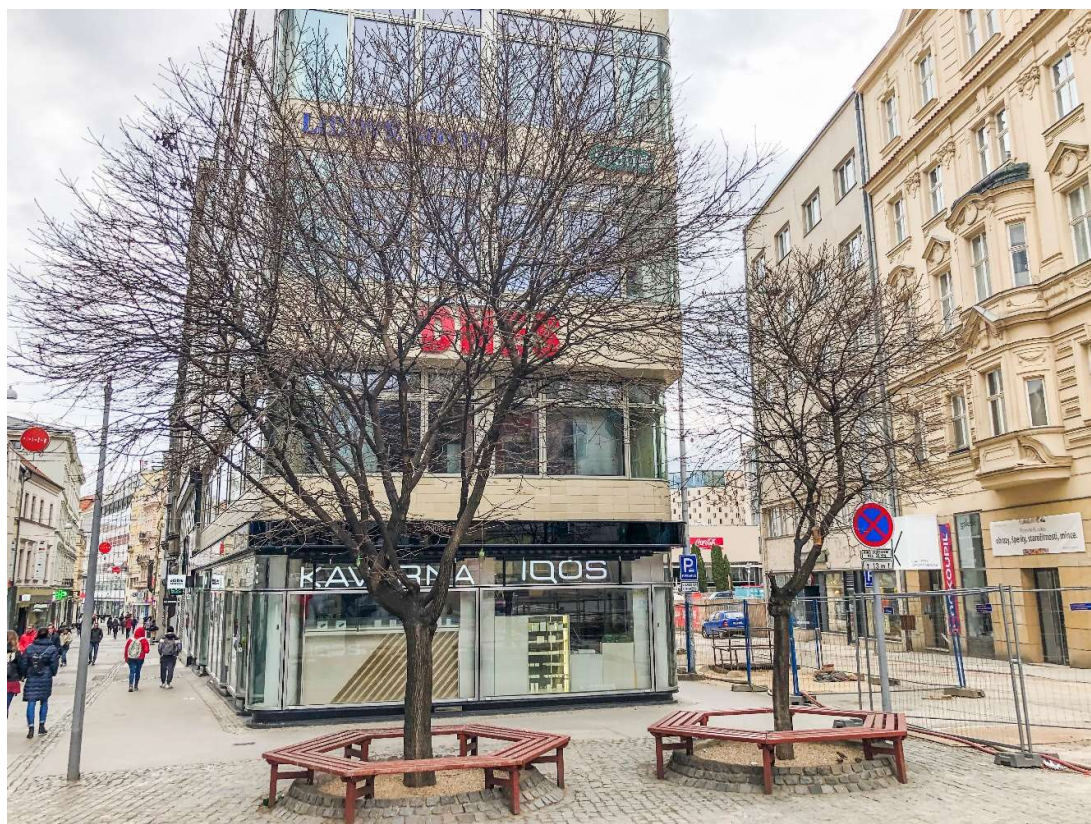
INVENTARIZOVANÉ STROMY

1, 2

ACER PLATANOIDES "GLOBOSUM" (JAVOR MLĚČ KULT.)



## FOTODOKUMENTACE



Posuzované stromy – inv. č. 1 a č. 2



Strom č. 1



Strom č. 1 –  
detail koruny s odlomenými větvemi,  
se znaky infekce dřevními houbami



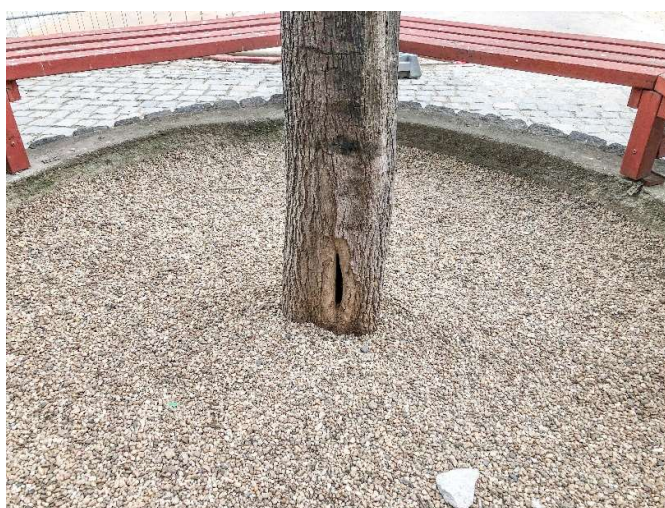


Strom č. 2



Strom č. 2

detail koruny s dutinkami, s odlomením části koruny



Strom č. 2 - detail dutiny u paty kmene